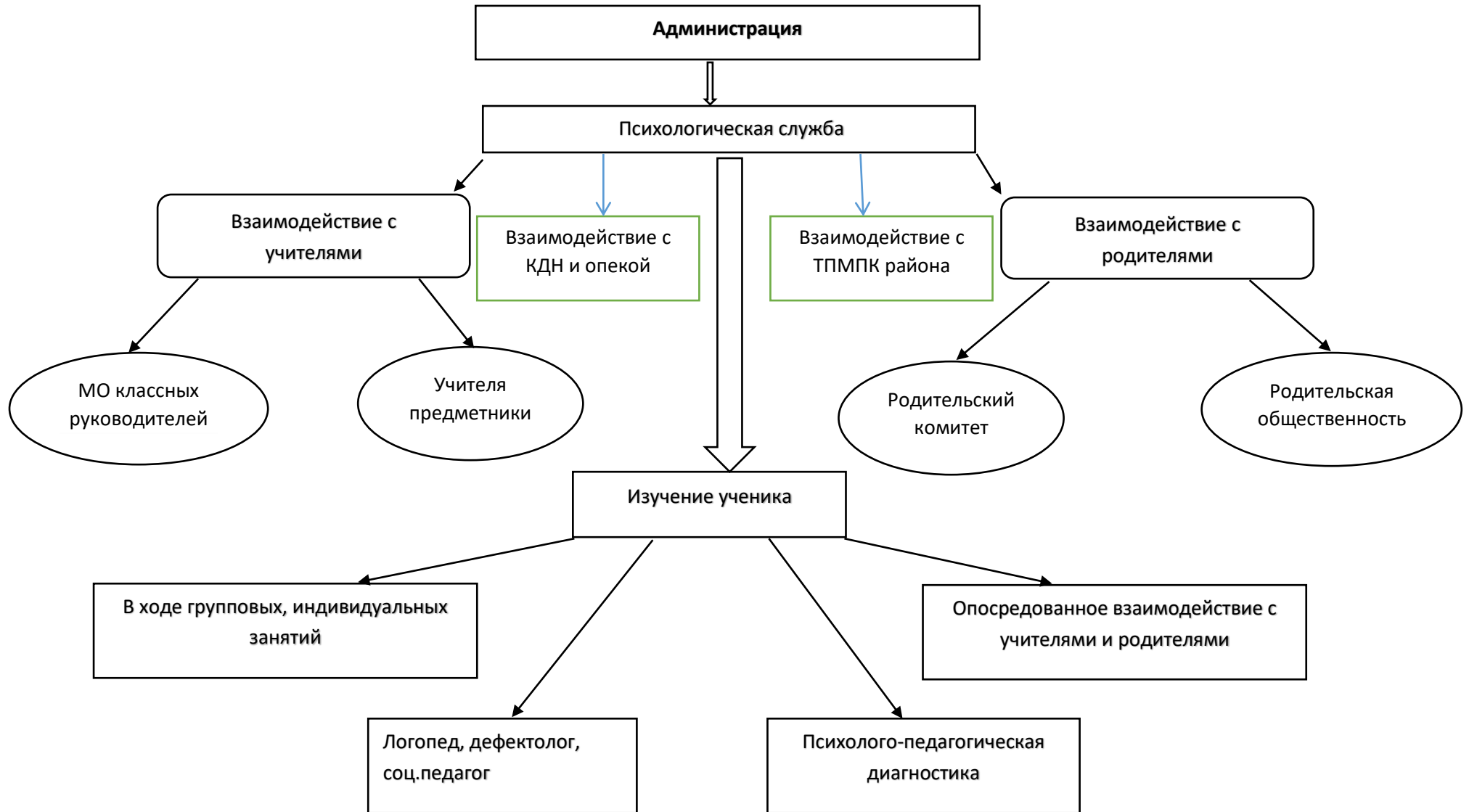


# Модель психологической службы МКОУ Устьянской СОШ



## Психологическая служба Устьянской СОШ

**Психологическая служба** – один из важнейших компонентов целостной системы образовательной деятельности школы. Деятельность данной службы направлена на сохранение и обеспечение психологического развития обучающихся. Она ориентирована как на обучающихся, так и на административных и педагогических работников, их социально-педагогическую поддержку и обеспечение психологического здоровья.

**Цель:** Психологическое обеспечение здоровья и развивающего характера образования, создание психолого-педагогических условий для успешного решения учащимися задач образования, развития, социализации.

Психологическая служба призвана обеспечивать решение следующих **задач**:

- содействие созданию условий для самостоятельного осознанного выбора обучающимися профессии и построения личных профессиональных планов;
- содействие в позитивной социализации;
- организация и участие в мероприятиях по профилактике и коррекции отклоняющегося и делинквентного поведения детей;
- профилактика социального сиротства;
- содействие реализации программ духовно-нравственного воспитания обучающихся;
- участие в развитии у обучающихся межкультурной компетентности и толерантности, профилактика ксенофобии, экстремизма, межэтнических конфликтов;
- сохранение и укрепление здоровья обучающихся, мониторинг здоровья, оптимизация нагрузки обучающихся, формирование культуры здоровья и здорового образа жизни, воспитание осознанного устойчивого отрицательного отношения к употреблению алкоголя, психоактивных веществ, наркотиков, табакокурению и другим вредным привычкам;
- психологическое сопровождение одаренных детей;

- психологическое сопровождение процессов коррекционно-развивающего обучения, воспитания, социальной адаптации и социализации обучающихся с ОВЗ;
- профилактика эмоционального выгорания, личностных и профессиональных деформаций педагогических работников;
- психологическое просвещение и консультирование родителей (законных представителей) ребенка по проблемам обучения, воспитания, развития.
- Взаимодействие с педагогическим коллективом/классными руководителями, администрацией, психолого-педагогическим консилиумом, психолого-медико-педагогическим консилиумом, советом профилактики.

По согласованию с администрацией психологическая служба может развивать свою деятельность в необходимых направлениях, наполняя их конкретным содержанием.

Предлагаемая модель отражает организацию деятельности службы, систему взаимодействия с различными структурами, а также направления деятельности психологической службы, напрямую связанную с возрастными ступенями психологического сопровождения.

**Организация деятельности службы включает в себя** сотрудничество психолога, специалистов для решения социальных задач, и всё это направлено на психологическую поддержку обучающихся школы. Данное сотрудничество не может существовать само по себе, поэтому необходимо его взаимодействие с различными структурами.

Директор школы утверждает и контролирует деятельность службы. По некоторым направлениям контроль ведёт завуч по воспитательной и учебной работе. Психологическая служба взаимодействует с учителями (методическими объединениями, классными руководителями, учителями-предметниками), родителями. Всё взаимодействие направлено на изучение ученика, которое происходит непосредственно в ходе групповых и индивидуальных занятий и опосредованного взаимодействием учителей и родителей.

Сотрудники службы осуществляют свою деятельность, руководствуясь запросами родителей и учителей, администрации и педагогов.

**Сущность деятельности службы** – посредническая деятельность. Она локализуется в системах отношений учитель-ученик, родитель-ученик, ученик-ученик, учитель-родитель, учитель-учитель.

**Работа службы включает в себя виды деятельности:**

- организация сетевого взаимодействия при дефиците специалистов психологической службы в образовательной организации;
- разработка и реализация образовательных программ, программ коррекционно-развивающей, просветительской, профилактической деятельности, программ адресной психологической помощи целевым группам детей;
- выявление потребности в построении индивидуальных образовательных маршрутов и их реализация;
- оказание консультативной поддержки родителям (законным представителям);
- консультирование участников образовательных отношений;
- экстренная психологическая помощь;
- ранняя коррекционная помощь;
- организация и проведение мероприятий по профилактике эмоционального выгорания педагогов;
- обеспечение консультативной поддержки педагогов по вопросам организации, выбора способов и методов построения педагогической деятельности с учетом возрастных и психофизиологических особенностей детей;
- психолого-педагогическая реабилитация и абилитация детей-инвалидов;
- проведение мероприятий комплексной профилактики социальной дезадаптации и негативных явлений;
- обеспечение психологических условий для формирования жизненных перспектив, самореализации.
- социально-психологическая

- профилактическая
- консультативная
- коррекционно-развивающая

**На основе этого разрабатываются комплексные программы:**

- адаптивно-развивающие
- коррекционно-развивающие
- социальная ситуация развития.

### **Структура психологической службы Устьянской СОШ**

В психологическую службу входят:

- психолог начального звена (1-4 классы);
- психолог среднего и основного звена (5-11 классы).

Каждый психолог самостоятельно решает поставленные службой задачи с закрепленным за ним контингентом обучающихся.

Психологи вместе занимаются ежегодным планированием в форме, установленной директором школы. Планы формируются исходя из перспективных целей и задач службы. Каждый психолог имеет текущее планирование в удобной для него форме.

Психологи предоставляют директору единую аналитическую справку о работе за год в установленной форме.

Каждый психолог входит в состав ППк, РМО

- для определения перспективных целей и задач психологической службы;
- для разработки программ и проведения исследований, касающихся всех возрастных групп;
- для профессиональной поддержки, консультативной помощи друг другу.

## **Виды работ и услуг психологической службы.**

### 1. Участие в методической работе школы:

- проведение общешкольных исследований, касающихся развития учебного и воспитательного процессов в школе;
- разработка психологических программ направленных на развитие у детей познавательных процессов:

Программа работы с обучающимися ОВЗ на развитие познавательных процессов.

Программа работы с нормотипичными обучающимися.

- выступления с информационными сообщениями на тематических педсоветах;
- Разработка системы психологических мер, направленных на повышение учебной мотивации классного коллектива.

### 2. Диагностика интеллектуального уровня обучающихся:

- при поступлении обучающихся в первый класс;
- при изучении развития интеллектуального уровня обучающихся при определении программы обучения.

### 3. Разработка системы психологического обеспечения работы классных руководителей в школе.

- организационно-методическая помощь (обучение диагностическим и коррекционным формам работы с обучающимися; разработка опросных листов, анкет, подготовка классных часов, родительских собраний);
- консультирование по вопросам индивидуального развития обучающихся, проблем в обучении;
- индивидуальная коррекционная работа с обучающимися;
- “Скорая помощь” в решении возникающих в классе проблем (сложные отношения между отдельными обучающимися, между педагогом и обучающимися, классным руководителем и обучающимся, обучающимся и родителем).

## **Связи с другими специалистами.**

Взаимодействие с внешними структурами психологическая служба осуществляет в трех видах:

### 1. Методическая помощь психологической службе.

Методическая помощь организуется на основе заявок психологов школы в Территориально-психолого-педагогическую комиссию, через участие в работе РМО.

Методическая помощь осуществляется по вопросам:

- выработка критериев диагностики;
- разработка или адаптация диагностического инструмента;
- разработка развивающих программ;
- разработка коррекционных программ.

## 2. Обмен продуктами деятельности с психологами других школ района.

Обмен продуктами деятельности происходит на РМО узких специалистов, где школьные психологи представляют свои разработки.

## 3. Взаимодействие психологической службы со специалистами внутри школы осуществляется следующими этапами:

- Запрос психологу на выполнение услуги со стороны специалистов (директора, заместителей директора, педагогов, классных руководителей).
- Разработка программы работы по запросу. В случае, когда запрос адресуется всем специалистам психологической службы школы (общешкольные исследования, сквозные программы отслеживания, подготовка общешкольных педсоветов и т.п.), программа действий вырабатывается на школьном консилиуме.
- По выполнении работы психолог представляет результаты заказчику.
- Заказчик представляет психологу обратную связь о внедрении результатов, их эффективности.

## 4. Продукты деятельности. Способы представления результатов.

- Продуктами деятельности психологической службы являются объективизированные результаты труда и результаты субъективного плана.

### Объективизированные результаты и способы их представления:

- Результаты социально-психологических исследований представляются в виде письменного анализа-отчета, включающего обобщенные результаты и выводы.
- Разработанные развивающие, учебные программы для обучающихся оформляются в виде пакета документов, содержащего наглядные пособия, конкретные поурочные разработки курса.
- Результаты диагностики интеллектуального уровня обучающихся представляются:
  - обучающимся — индивидуально в виде суммарных баллов в динамике за 2-3 года;
  - классным руководителям, педагогам, родителям, администрации — в обобщенном виде, с акцентом на тенденциях, полученных на уровне класса.
- Результаты диагностики особенностей эмоционально-личностной сферы отдельных обучающихся представляются:
  - обучающимся — в виде формулирования проблем, требующих решения, рекомендаций в устной форме, индивидуально;
  - педагогам, родителям, классным руководителям — в случае необходимости рекомендации передаются устно.
- Эффективность результатов определяется:
  - Объективными показателями (уровень интеллектуального развития обучающихся).
  - Субъективные оценки выполненной работы, полученные при опросах (классных руководителей, родителей, обучающихся) в устной и письменной форме.
- Результатами субъективного плана являются следующие:
  - повышение самооценки обучающихся;
  - снятие психологических комплексов у обучающихся, педагогов;
  - снижение уровня тревожности;
  - улучшение взаимоотношений между обучающимися и педагогом, обучающимся и родителем, между обучающимися;
  - снятие повышенной агрессивности;



- повышение учебной мотивации как отдельных обучающихся, так и целого класса.

- Эффективность результатов субъективного плана оценивается:

- по субъективным отчетам обучающихся, педагогов, родителей, обратившихся с проблемой;
- по отсутствию повторных обращений по той же проблеме тех же лиц;
- по наблюдаемым изменениям в поведении обучающихся.

Психологическая служба создаёт психологические условия, способствующие успешной адаптации, обучению и развитию каждого ребёнка в конкретной школьной среде.

**Педагог-психолог** занимается психологическим просвещением, диагностикой, консультированием, коррекцией, научно-методической работой.

1. Программа работы с учащимися, имеющими трудности в обучении;
2. Программа работы с обучающимися группы риска;
3. Программа работы с учащимися ОВЗ на развитие познавательных процессов.
4. Программа работы с нормотипичными обучающимися.

### **Направления оказания психологической помощи с учетом включения специалистов**

<b>Целевая группа</b>	<b>Содержание деятельности</b>	<b>Привлекаемые специалисты</b>
Нормотипичные обучающиеся	Сопровождение формирования метапредметных, личностных результатов освоения образовательной программы	Учитель
	Развитие навыков самостоятельного планирования и осуществления учебной деятельности	Учитель, педагог-психолог
	Развитие навыков сотрудничества с педагогами и сверстниками	Классный руководитель, учитель, воспитатель, педагог-психолог
	Поддержка при построении индивидуальной образовательной траектории	Классный руководитель, учитель, педагог-психолог
	Развитие познавательной, эмоционально-волевой и личностной сферы	Учитель, воспитатель, педагог-психолог
	Профилактика дезадаптации, деструктивных проявлений	Классный руководитель, педагог-психолог, соц. педагог
	Формирование толерантности, навыков бесконфликтного общения, успешной адаптации к новым	Классный руководитель, педагог-

	ступеням образования	психолог, соц. педагог
Дети, испытывающие трудности в обучении	Коррекция трудностей учебной мотивации: невнимательность при принятии и выполнении учебной задачи, отвлекаемость, отказ от выполнения учебных заданий	Учитель, педагог-психолог
	Коррекция трудностей в выполнении учебных действий: непонимание условий заданий, потеря цели, учебной задачи, затруднения в планировании, неуверенность в правильности выполнения	Учитель
	Формирование навыков саморегуляции: неумение справиться с заданием без помощи педагога, несформированность произвольности, медлительность, гиперактивность	Учитель, педагог-психолог
	Развитие коммуникативных навыков, преодоление сложностей взаимодействия с учителями и сверстниками, трудностей выстраивания коммуникаций со сверстниками в учебной и внеучебной деятельности, изолированности, отвержения в классном коллективе, отсутствия прочных дружеских связей с одноклассниками	Классный руководитель, учитель, педагог-психолог, педагог-организатор
	Коррекция психоэмоционального неблагополучия: тревожность, страх перед школой, истощаемость	Педагог-психолог
	Коррекция отклонений от школьных норм поведения, проблемного поведения: агрессивность, импульсивность, повышенная активность, плаксивость; трудности адаптации к правилам школьной жизни, потребность в повышенном внимании к себе или недоверие, напряжение, боязнь; агрессивные действия в отношении сверстников, уход в виртуальную реальность	Классный руководитель, учитель, педагог-психолог, соц. педагог
	Профилактика асоциального поведения, членства в асоциальной группе	Классный руководитель, педагог-психолог, соц. педагог
Дети-сироты и дети, оставшиеся без попечения родителей	Коррекция трудностей в сфере освоения универсальных учебных действий, нарушений развития мотивированности, инициативности, упорства	Учитель, воспитатель
	Развитие общей осведомленности, преодоление отставания в развитии метафорического мышления, счета, речевого развития	Учитель, воспитатель
	Развитие коммуникативных действий, направленных на кооперацию, способности строить партнёрские отношения, преодоление доминирования негативного эмоционального фона, трудностей включения в совместную деятельность	Педагог-психолог, воспитатель, классный руководитель
	Коррекция тревожности, трудностей эмпатии, чрезмерной потребности в общении со взрослым при восприятии его как угрожающего и доминантного	Педагог-психолог, воспитатель, классный руководитель
	Повышение инициативности в общении, чувствительности к действиям сверстников	Педагог-психолог, воспитатель, классный руководитель
	Решение проблем с формированием привязанности	Педагог-психолог
	Снятие внутренней напряженности, конфликтности, тревожности, агрессивности, ощущения неполноценности, ненужности, отверженности	Педагог-психолог, воспитатель, классный руководитель
	Преодоление трудностей эмоционально-волевой регуляции	Педагог-психолог
Профилактика поведенческих проблем, в том числе асоциальных	Педагог-психолог, воспитатель, классный руководитель, соц. педагог	
Обучающиеся с ОВЗ, дети-инвалиды	Преодоление коммуникационных барьеров, трудностей в установлении межличностных отношений	Педагог-психолог, воспитатель, классный руководитель, тьютор
	Развитие познавательной деятельности	Учитель, учитель-дефектолог
	Коррекция проблем произвольной регуляции собственной деятельности, трудностей формирования учебных умений	Учитель, учитель-дефектолог, педагог-психолог, тьютор
	Профилактика и коррекция трудностей адаптации к школьному обучению, распорядку, правилам поведения	Учитель, учитель-дефектолог, педагог-

		психолог, воспитатель, классный руководитель, тьютор
	Коррекция повышенной тревожности, впечатлительности	Педагог-психолог
	Коррекция неадекватной самооценки, капризности, инфантилизма, склонности к избеганию трудностей, чрезмерной зависимости от близких	Педагог-психолог, воспитатель, классный руководитель, тьютор
	Профилактика повышенной утомляемости	Педагог-психолог, тьютор
	Коррекция особенностей, связанных со структурой нарушения в развитии	Учитель, учитель-дефектолог, педагог-психолог, учитель-логопед, воспитатель, классный руководитель
Дети с отклоняющимся поведением	Профилактика и коррекция девиантного поведения, социально-психологической дезадаптации, причинения реального ущерба обществу или самому себе	Педагог-психолог, соц. педагог, воспитатель, классный руководитель
	Профилактика и коррекция суицидального поведения	
Одаренные дети	Профилактика возникновения поведенческих проблем (бунт, прогулы), потери интереса, проблем взаимоотношений со сверстниками, фрустрации	Педагог-психолог, соц. педагог, классный руководитель, учитель
	Актуализация потенциала детской одаренности, оптимальное развитие интеллектуально-творческих и эмоционально-волевых ресурсов личности	Педагог-психолог, классный руководитель, учитель, педагог дополнительного образования
	Коррекция социальной дезадаптации, торможения эмоционального и личностного развития	Педагог-психолог
	Развитие профессионального самоопределения	Педагог-психолог, соц. педагог, классный руководитель, учитель
	Профилактика дефицита произвольности в регуляции поведения и эмоций, дезорганизации деятельности, неустойчивости к стрессу, страха неудачи, неуверенности в себе	Педагог-психолог
	Профилактика и коррекция эмоциональных и психосоматических расстройств	Педагог-психолог

Таким образом, создание системы психологического сопровождения участников образовательного процесса позволяет повысить его эффективность, осуществлять психологическую помощь обучающимся, оказывать профессиональную помощь в решении эмоциональных и социальных проблем, возникающих у обучающихся.